



Onthaal brochure

Inhoud

Welkom	3
Opname	4
Verblijf	8
Maaltijden	12
Bezoek	14
Bereikbaarheid	16
Patiëntenbegeleiding	18
Accommodatie & extra diensten	22
Veiligheid	24
Ontslag en facturatie	26
Rechten en plichten	28
Ervaringen opname	30
Contact & website	32
Sociale Media	33
Tot slot	34



Welkom

Van harte welkom in het O.L.V. van Lourdes Ziekenhuis Waregem.

Ziek zijn is voor iedereen een ongewone en onaangename ervaring. Het brengt je tevens in een andere omgeving: het ziekenhuis.

Om je verblijf zo aangenaam mogelijk te maken, bieden we je deze onthaalbrochure aan.

Daarnaast beschikken de afdelingen over een specifieke onthaalbrochure en zijn er tal van informatiefolders voorhanden over de onderzoeken, behandelingen of ingrepen.

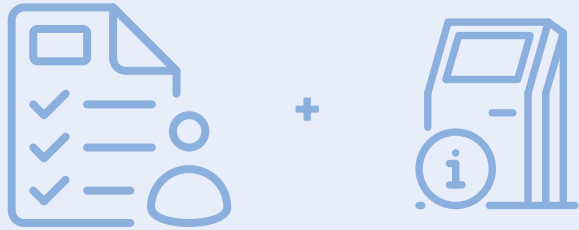
Heb je nog bijkomende vragen, opmerkingen of wensen, aarzel dan niet om onze medewerkers of jouw behandelend arts aan te spreken. Zij helpen je graag verder.

Je kan voor informatie ook terecht op onze website. Namens alle medewerkers wensen wij je een spoedig herstel.

Lees steeds de meest recente **info** na via **www.ziekenhuiswaregem.be**



Opname



Vóór je opname

In samenspraak met jouw arts wordt een **datum** en **tijdstip voor je opname** vastgelegd. Je ontvangt van de arts een **aanvraagformulier voor opname** met belangrijke gegevens voor je opname en voor de reservering van een kamer.

- Je gaat naar de **kiosk** en je meldt je opnieuw aan met jouw identiteitskaart. Op de kiosk kies je voor kamerreservatie.
- Je ontvangt een **ticket** met een volgnummer voor de dienst inschrijvingen.
- Hier krijg je meer gerichte informatie rond je opname en kan je ook je **kamerkeuze** doorgeven.

Indien je geopereerd dient te worden, maakt de medewerker van de dienst opname voor jou ook een afspraak voor een preoperatieve raadpleging.



Dag van je opname

- Je gaat naar de kiosk en je meldt je aan met jouw **identiteitskaart**.
- Je ontvangt een **ticket met een volgnummer** voor de dienst Inschrijvingen. Je neemt plaats in de **wachzaal** van de dienst Inschrijvingen en op het scherm zie je wanneer jij aan de beurt bent aan welk loket.
- Als je dat wenst, word je door een vrijwilliger begeleid naar de verpleegafdeling.



Opname

Wat breng je mee?

Voor je inschrijving:

- Identiteitskaart
- Klevertje van je ziekenfonds
- Naam van je huisarts
- Hospitalisatieverzekering
- Naam en telefoonnummer van een contactpersoon
- De isi+kaart voor kinderen die geen eID-kaart hebben
- Bij een arbeidsongeval:
naam en adres van de verzekeringsinstelling, naam en adres van de werkgever, polisnummer en dossiernummer van de verzekering

Voor buitenlandse patiënten:

- S2-documenten (voor geplande zorg in het buitenland) en de EHIC-kaart (European Health Insurance Card) voor spoedeisende zorg in het buitenland

Voor je behandeling:

- Verwijsbrief van de huisarts
- Geneeskundige documenten (radiografieën, labo's, ...)
- Je persoonlijke thuismedicatie
- Bloedgroepkaart
- Vaccinatiekaart
- Dieetvoorschrift

Voor je verblijf:

- Toiletgerief: zeep, handdoeken, washandjes, tandenborstel, tandpasta, scheergerei, ...
- Slaapkledij en ander persoonlijk linnen
- Kamerjas en pantoffels (bij voorkeur gesloten om vallen te voorkomen)
- Steunkousen (indien noodzakelijk)



Verblijf

In ons ziekenhuis werken we multidisciplinair samen, dat wil zeggen dat artsen, verpleegkundigen en paramedici met verschillende specialisaties jouw diagnose en behandeling bekijken en met jou bespreken. Daarnaast houden we contact met je huisarts of verwijzende arts.

Iedere patiënt wordt zowel tijdens de dag-, avond- als nachtschiften toegewezen aan een verantwoordelijke verpleegkundige. Deze verpleegkundige is je aanspreekpersoon voor jouw verzorging. Je kan ook steeds terecht bij de hoofdverpleegkundige van de afdeling.

Participeren aan je zorg

Tijdens je verblijf in het ziekenhuis proberen wij je zelfredzaamheid zo groot mogelijk te houden en waar mogelijk te verbeteren. Daarom vinden we het belangrijk dat je participeert aan je zorg. Dit kan gaan over deels of geheel instaan voor je hygiënische verzorging, innemen van medicatie,... Bij het wisselen van shift geven de verpleegkundigen informatie over jouw gezondheidstoestand door aan hun collega. Dit kan aan bed gebeuren waardoor je meer betrokken bent. Op deze manier kan de kwaliteit van zorg verbeteren. We vragen om aandachtig mee te luisteren zodat je eveneens op de hoogte bent, je kan nagaan of alle gegevens correct zijn en, indien nodig, vragen stellen of extra info geven.

Patiëntveiligheid

10 vuistregels voor een vlot ziekenhuisverblijf



Verblijf

Infectiepreventie

Als patiënt of bezoeker kan je een bijdrage leveren aan het voorkomen van zorginfecties.

Als patiënt

- Was je handen met water en zeep voor het eten en na toiletbezoek of hoesten in de handen.
- Raak wonden, katheters of verbanden niet aan.
- Gebruik een papieren zakdoekje en gooi dit na gebruik meteen weg.
- Breng bij opname de afdeling op de hoogte als je in het verleden drager was van een ziekenhuisbacterie of een andere overdraagbare aandoening.

Als bezoeker

- Hou de bezoekerregeling in acht.
- Ga niet op bezoek bij een patiënt wanneer je een infectie hebt, verkouden of griepig bent.
- Ontsmet je handen voor en na het bezoek.
- Gebruik de bezoekerstoiletten.

Bij een aantal ziektekiemen zijn extra isolatiemaatregelen nodig. Je kan deze terugvinden op de kaart aan de kamerdeur. We vragen ook jouw bezoek om extra voorzichtig te zijn. Informeer bij de verpleegkundige naar de juiste voorzorgsmaatregelen.

TV-kanaal

Op de televisie in je kamer kan je kijken naar het **ziekenhuiskanaal**. Je ontvangt hier **praktische informatie** om je verblijf bij ons zo aangenaam mogelijk te maken.

Hiervoor kies je het **kanaal 2000**.



TV-Kanaal: 2000



Maaltijden

Cafetaria



Het restaurant is open:

- op **weekdagen** van **9.00 tot 18.30**
- op **zaterdag, zon- en feestdagen** van **9.30 tot 18.30**



Het **middagmaal** kan genuttigd worden van **11.30 tot 13.45**.

Ligging

Het restaurant bevindt zich op het **gelijkvloers**, ongeveer in het **midden van de verbindingsgang** tussen het voorblok en het achterblok. Het restaurant is toegankelijk voor rolstoelgebruikers.

Menu

Je kan je voorkeur doorgeven. Er is bijzondere aandacht voor voedselallergieën. Volg je een dieet, dan komt er een diëtiste langs. Na je ontslag kan je verder op consultatie gaan. Je maakt hiervoor een afspraak met de diëtiste.

Maaltijden op de kamer



De maaltijden worden doorgaans op de volgende tijdstippen opgediend:

- **ontbijt:** tussen **7u15 en 8u**
- **middagmaal:** tussen **11u en 11u45**
- **avondmaal:** tussen **17u en 18u**

Maaltijd app



Wil jij ook zelf je maaltijden aanpassen? Dat kan eenvoudig via onze **web-app**!

Scan de **QR-code** die je terugvindt op het blaadje op jouw **maaltijdplateau**.

Log je voor de eerste keer in, dan zal je een aantal vragen moeten beantwoorden, waardoor we zeker zijn dat we jou een aangepaste menu voorstellen. Het **opnamenummer** vind je op jouw **polsbandje** onder de streepjescode.



Bezoek

Bezoekuren



Patiënten kunnen bezoek ontvangen tussen **14.30** en **20.00**.

Bezoek in de voormiddag kan niet, omwille van de verzorging en de rust van onze patiënten.

Beperk het aantal bezoekers om de patiënt de nodige rust te gunnen. Bij voorkeur maximum 2 bezoekers tegelijk.



Bezoekuren

Bezoekuren

Voor een aantal specifieke afdelingen geldt een afwijking van deze bezoeken. Je vindt deze op onze website of via bovenstaande QR-code.

Indien nodig kan in overleg met de hoofdverpleegkundige een uitzondering op de normale bezoeken geregeld worden. Deze bezoeken kunnen onderhevig zijn aan wijzigingen. De meest actuele info is steeds terug te vinden op de website.

Begeleiding bij consultaties

Er wordt steeds een begeleider/vertrouwenspersoon op de consultaties toegelaten (partner, ouder, kind...) als je dit wenst. Heb je nog vragen hieromtrent? Neem dan contact op met het betreffende secretariaat.

Rooming-in

Rooming-in kan bij een bijzondere zorgvraag, als de aanwezigheid van een ouder of naaste helpt voor het welzijn en de zorg van de patiënt. Door dag en nacht dichtbij te zijn, ontstaat er meer rust en voelt de patiënt zich beter ondersteund. Ons team bekijkt samen met jullie de mogelijkheden en zorgt voor begeleiding op maat binnen het zorgtraject.



Bereikbaarheid

Parkeerinfo



Tarieven
betaalparking

Patiënten en bezoekers kunnen hun wagen parkeren op parking **A, B, C** of **D**.

Volg de wegwijzers en signalisatie. De uitrit bevindt zich aan het einde van parking D.

De vigerende wegcode is van toepassing op de parking.

Het ziekenhuis is niet verantwoordelijk voor schade of diefstal op de parking. Sluit je wagen dus zorgvuldig af en laat geen waardevolle voorwerpen zichtbaar liggen

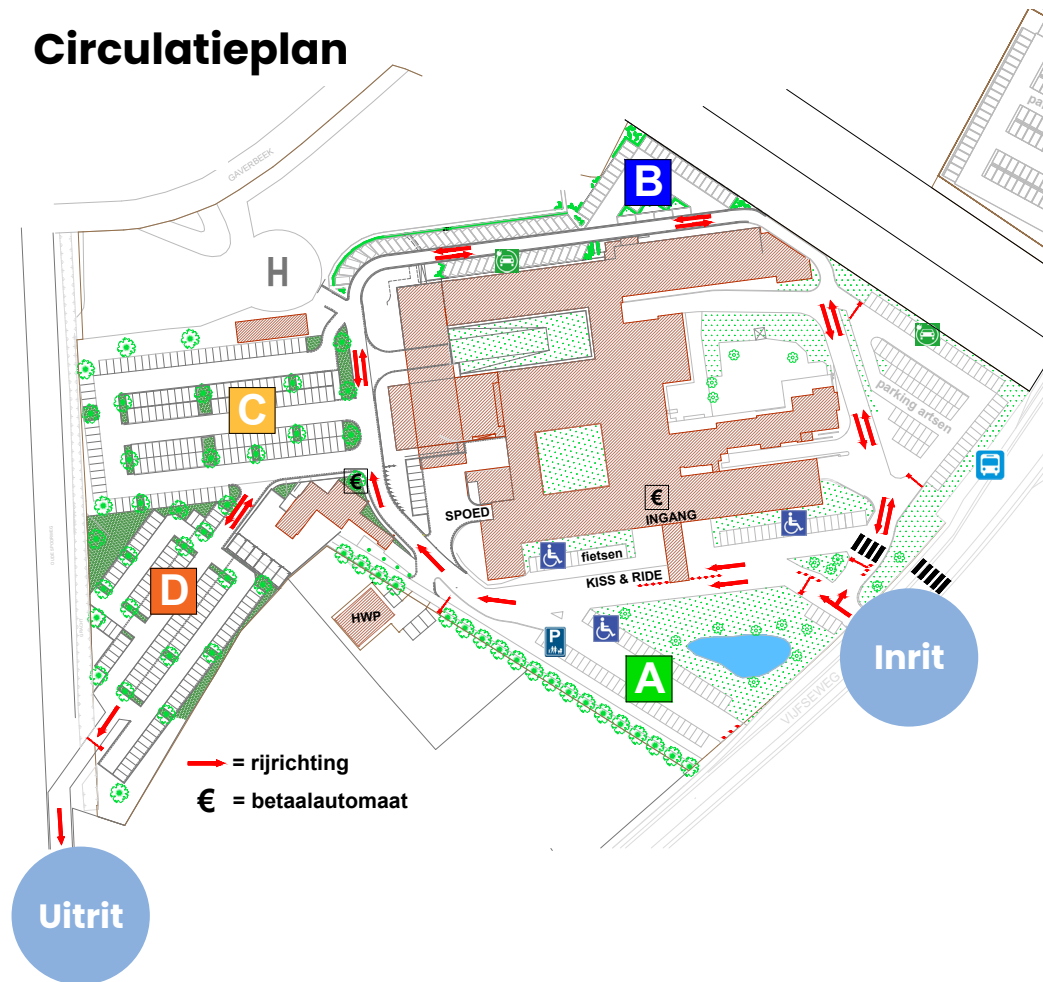
Parkeergelegenheid

Er is een ruime bezoekersparking en fietsenstalling. Wij verzoeken je uitsluitend te parkeren op de daartoe voorbehouden plaatsen. De toegangswegen rond het ziekenhuis moet je vrijhouden voor interventies van hulpdiensten.

Parking voor personen met een beperking

De parkeerzones **links en rechts van de hoofdingang** van het ziekenhuis en een deel van parking A zijn voorzien voor personen met een beperking.

Circulatieplan



Laadpalen

Op de bezoekersparking (ter hoogte van parking B) zijn er laadpalen beschikbaar voor het opladen van elektrische voertuigen.



Patiëntenbegeleiding

Sociale dienst

Een opname in het ziekenhuis kan voor jou en je omgeving ingrijpend zijn. Door de opname kunnen zich moeilijkheden voordoen op persoonlijk, familiaal, sociaal, financieel of materieel vlak. De sociaal werkers helpen jou en je familieleden graag bij het zoeken naar een mogelijke oplossing voor deze problemen. Voor vragen kan je terecht bij een van onze sociaal werkers.

Afspraak maken? 056/ 62 31 11 of via de verpleegkundige van de afdeling.

Dienst Zinzorg

Tijdens een opname kunnen ziekte, onzekerheid of ingrijpende gebeurtenissen vragen oproepen over betekenis, hoop en wat voor jou belangrijk is. Onze dienst Zinzorg biedt ruimte voor deze vragen, ongeacht jouw levensbeschouwing of overtuiging.

Je kan bij ons terecht voor:

- een luisterend gesprek over wat je bezighoudt
- ondersteuning bij levensvragen, verlies, angst of rouw
- begeleiding bij moeilijke beslissingen of ingrijpende momenten
- aandacht voor wat je kracht en houvast geeft

Onze medewerkers zijn er voor iedereen: gelovig, zoekend of niet-gelovig. Wie dat wenst, kan ook beroep doen op religieuze begeleiding en, indien gewenst, kunnen we ook zorgen voor gebed, zegening, rituelen

of andere voor jou passende vormen van religieuze of spirituele zorg. De gesprekken zijn vertrouwelijk en kunnen plaatsvinden op jouw kamer of in een rustige ruimte in het ziekenhuis.

Je kan steeds met de dienst contact opnemen via de verpleegkundige.

Kapel en Samen vieren

Je kan steeds terecht in onze kapel (verdieping -1) voor een moment van stilte of rust



Op **zon- en feestdagen** is er om **10u00** een **eucharistieviering** in de kapel.

Sluit je hier graag bij aan of ontvang je graag de communie op de kamer? Geef dit dan door aan de verpleegkundige van je afdeling!



Patiëntenbegeleiding

Palliatief support team (PST)

Het Palliatief Support Team wil palliatieve patiënten maximaal lichamelijk en geestelijk comfort bieden. Het team besteedt aandacht aan pijn en andere ongemakken en begeleidt je op fysiek, psychisch, sociaal en spiritueel vlak. Daarnaast bieden we ook ondersteuning aan je naasten.

Het team geeft advies en ondersteuning aan jou, je naasten en de hulpverleners, met respect voor elke levensovertuiging. Om extra comfort te bieden, werd een ziekenhuiskamer ingericht als een huiselijke kamer voor palliatieve patiënten.

Wil je een beroep doen op het Palliatief Support Team, dan kan je contact opnemen met de coördinator of met de verpleegkundigen van de afdeling, die het team verwittigen. Je kan ook terecht bij de dienst onthaal of telefonisch via 056/62 33 82.

Oncologisch Support Team (OST)

Een kankerdiagnose kan je leven en dat van je naasten ingrijpend veranderen. Naast de medische behandelingen komen vaak intense emoties, vragen en lichamelijke veranderingen kijken. Dit maakt deze periode ingrijpend voor jou en je omgeving.

Het Oncologisch Support Team biedt aanvullende informatie, begeleiding en ondersteuning aan oncologische patiënten en hun naasten, zowel tijdens als na de behandeling. Samen met jou brengen we je noden in kaart en bekijken we wie je het best verder kan helpen. Wil je een beroep doen op het OST, dan kan je dit bespreken met de

verpleegkundigen van de afdeling. Zij zorgen ervoor dat een teamlid van het OST contact met je opneemt.

Vrijwilligerswerk

In het ziekenhuis is een enthousiaste groep vrijwilligers actief. Dankzij hen kan er aan de patiënten iets extra aangeboden worden. Zo bieden ze onder andere hulp aan patiënten bij het onthaal en de inschrijvingskiosken, bij het opdienen en afruimen van de maaltijden, bij kleine administratieve taken en bij patiëntenvervoer binnen het ziekenhuis. Je kan informatie bekomen op het nummer: 056/62 30 32.

Op de jobwebsite vind je meer informatie en de mogelijkheid om zich **kandidaat** te stellen. www.werkenbijolvw.be



Accommodatie & extra diensten

Tijdens je verblijf in het ziekenhuis kan je gebruik maken van een aantal comfortdiensten: telefoon, toiletartikelen, kranten en magazines, maaltijden voor bezoekers, rooming-in, ...

Voor meer informatie kan je terecht bij je verantwoordelijke verpleegkundige.

Op de website vind je extra info over de **kostprijs** van deze aangeboden goederen en diensten.
www.ziekenhuiswaregem.be



Diefstal

Het ziekenhuis is niet verantwoordelijk voor verlies of diefstal

Diefstalpreventie

Zoals heel wat openbare plaatsen zijn ook ziekenhuizen een mikpunt voor diefstallen. Hou daarom rekening met volgende tips:

- Laat alle waardevolle voorwerpen thuis en breng zo weinig mogelijk geld mee naar het ziekenhuis.
- Laat je handtas, portefeuille of andere waardevolle bezittingen niet onbewaakt achter als je de kamer verlaat. De meeste kamers hebben een opbergkluisje, maak er gebruik van.

- Draag zelf zorg voor je persoonlijke bezittingen zoals bril, gebit, verzorgingsartikelen.
- Voor de kraamafdeling: maak op het geboortekaartje aan je kamerdeur de adresgegevens onleesbaar.
- Indien je iets verdachts opmerkt, je onveilig voelt of je slachtoffer werd van een diefstal verwittigt dan onmiddellijk een verpleegkundige.

Verloren en gevonden voorwerpen

Indien je goederen verliest in het ziekenhuis, kan je informeren bij de ombudsdienst. Hiervoor moet je jouw naam en geboortedatum doorgeven en het verloren goed kunnen omschrijven. Gevonden goederen worden zes maanden bewaard.

De contactgegevens van de ombudsdienst vind je verder terug in deze onthaalbrochure.

Camerabewaking

In ons ziekenhuis is er op verschillende plaatsen camerabewaking voorzien, waarvoor aangifte werd gedaan bij de gegevens-beschermingsautoriteit. Hiermee willen we de veiligheid van iedereen verhogen.



Veiligheid

Verboden middelen en voorwerpen

Drugs- en wapenbezit zijn ten strengste verboden in het ziekenhuis. Indien er drugs of wapens worden aangetroffen, worden deze afgenomen en overhandigd aan de politiediensten.

Rookverbod

In het ziekenhuis geldt een rookverbod. Roken kan alleen in de overdekte rookzone bij de ingang van het ziekenhuis.

Rookstop

Stoppen met roken is een advies dat u hoogstwaarschijnlijk al vaak hebt gekregen.

Men vertelt er echter zelden bij hoe moeilijk het is en dat het ook niet altijd van de eerste keer volledig hoeft te lukken.



Elektrische toestellen

Het gebruik van elektrische toestellen die je zelf meebrengt, is enkel toegelaten als

- het toestel in goede staat is
- het aansluitsnoer en de stekker niet beschadigd zijn
- het CE-label zichtbaar is op het toestel.

Zijn verboden: laders voor zware oplaadbare batterijen, verlengsnoer en verdeeldoos, waterkokers en koffiezet, verwarmings- en koeltoestellen.



Ontslag en facturatie

Ontslag

Je mag het ziekenhuis verlaten van zodra je behandelend arts je hiervoor toestemming geeft. Je zal de nodige verwijsbrieven meekrijgen voor je huisarts, thuisverpleegkundige, ...

De verantwoordelijke verpleegkundige bespreekt met jou de verdere nazorg, het te volgen medicatieschema - indien nodig - en bezorgt je de nodige ontslagdocumenten.



De factuur

Moet je een voorschot betalen?

Nee.

Je moet geen voorschot betalen als je aangesloten bent bij een **Belgisch ziekenfonds** en op het moment van opname in regel bent bij dit ziekenfonds of een geldige Europese (EU) ziekteverzekeringskaart of een betalingsverbintenis van een verzekering kunt voorleggen (S2-document).

Ja.

In alle andere gevallen vragen wij je een voorschot te betalen. De grootte van het voorschot wordt individueel bepaald en hangt af van de verblijfsduur en de ingreep.

Wanneer krijg je je ziekenhuisfactuur?

Ongeveer 2 maand na je ontslag ontvang je een ziekenhuisfactuur. Op de factuur vind je een samenvatting van alle kosten.

Wat vind je op je ziekenhuisfactuur?

De kosten van een ziekenhuisopname worden verdeeld onder jou en je ziekenfonds en/of verzekeraar. Het ziekenhuis factureert de kosten die de verplichte ziekteverzekering draagt, rechtstreeks aan je ziekenfonds en/of verzekeraar.

Op de website vind je extra info over de **algemene betalingsvoorwaarden** en over de **kostprijs** van een verblijf. www.ziekenhuiswaregem.be



Voor bijkomende informatie over je factuur kan je contact opnemen met de dienst Facturatie op het nummer 056/ 62 30 42.

Vervoer

Indien je problemen hebt met vervoer kan de hoofdverpleegkundige of de sociale dienst een ziekenwagen of taxi bestellen. Raadpleeg vooraf je ziekenfonds voor de mogelijke terugbetaling.

Rechten en plichten

Wat zijn jouw rechten als patiënt?

- Recht op kwaliteitsvolle zorgverlening
- Recht op vrije keuze van zorgverlener
- Recht op bescherming van je persoonlijke levenssfeer
- Recht op informatie over je gezondheidstoestand en op het geven van je toestemming of weigering tot behandelen
- Recht op pijnbestrijding
- Recht op een zorgvuldig bijgehouden patiëntendossier
- Recht op klachtenbemiddeling

Wat verwachten wij van jou als patiënt?

- Lever de juiste informatie over jouw identiteit
- Verleen jouw medewerking
- Respecteer de medewerkers en derden
- Behandel de materialen met zorg
- Leef de huisregels na
- Zorg ervoor dat wanneer je beeld- of geluidopnames maakt, hierop geen andere personen te zien of te horen zijn. Indien dit toch het geval is, heb je schriftelijke toestemming nodig.
- Als patiënt kan je een vertrouwenspersoon en/of een vertegenwoordiger aanduiden.

Op de website vind je informatie en documenten voor het aanduiden van een **vertrouwenspersoon** of **vertegenwoordiger**.
www.ziekenhuiswaregem.be



Algemene informatie over de rechtsverhoudingen tussen het ziekenhuis en de beroepsbeoefenaars

In het Ziekenhuis Waregem zijn verschillende categorieën van beroepsbeoefenaars werkzaam die niet allen hetzelfde juridisch statuut hebben. Het kan gaan om werknemers (verpleegkundigen, zorgkundigen, kinesitherapeuten, apothekers,...), zelfstandige beroepsbeoefenaars (de artsen, pedicuren, ...) of beroepsbeoefenaars tewerkgesteld door derden. Het ziekenhuis is aansprakelijk voor de beroepsbeoefenaars die werknemer zijn.

Het ziekenhuis is evenwel niet aansprakelijk voor de zelfstandige beroepsbeoefenaars en de beroepsbeoefenaars tewerkgesteld door derden. Zij staan zelf integraal in voor hun beroepsaansprakelijkheid.

Je hebt als patiënt de mogelijkheid om informatie over het juridisch statuut van een individuele beroepsbeoefenaar op te vragen en of het ziekenhuis de aansprakelijkheid draagt ten opzichte van betreffende beroepsbeoefenaar.

Nog vragen?

Je kan hiertoe een aanvraag richten tot Marleen De Mazière, juridisch stafmedewerker. marleen.demaziere@ziekenhuiswaregem.be, tel. 056/ 62 31 11.

Ervaringen opname

Vertrekkend vanuit de missie en visie van het ziekenhuis streven alle medewerkers ernaar om jouw verblijf in ons ziekenhuis zo aangenaam mogelijk te maken, zowel voor jou als voor jouw familie. Onze medewerkers zetten zich elke dag weer in voor een persoonsgerichte zorg in een goede, vertrouwelijke sfeer, met aandacht voor kwaliteit, en dat in alle aspecten van de zorgverlening.

De missie en visie en daaraan gekoppelde **kernwaarden** kunnen nagelezen worden op de website.
www.ziekenhuiswaregem.be



Patiënttevredenheid

Je ervaringen helpen ons om onze zorg- en dienstverlening voortdurend te verbeteren. Daarom peilen wij regelmatig naar de patiënttevredenheid via enquêtes.

Je kan de **tevredenheidsenquête** invullen via deze QR-code.



Ombudsdienst

Het kan echter gebeuren dat je - ondanks onze oprechte inspanningen - niet tevreden bent over één of meerdere aspecten van onze dienstverlening. Als dit zo is, dan raden wij je aan om je opmerkingen of klachten zo snel mogelijk te bespreken met de dienstverantwoordelijke of met je arts. Heb je een suggestie, compliment of incident? Dan kan je deze doorgeven via onze website.

Als je je klacht of ongenoegen liever niet met de betrokken medewerker bespreekt, dan kan je beroep doen op de ombudsdienst.
Contact: 056/ 62 30 03 - ombudsdienst@ziekenhuiswaregem.be

Op de website vind je extra info en openingsuren omtrent de **ombudsdienst**.
www.ziekenhuiswaregem.be



Kwaliteitslabels

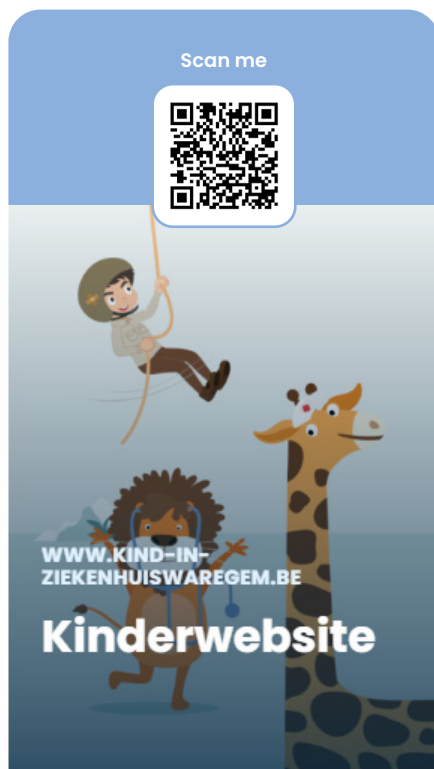


Contact & website

Voor meer informatie over onze diensten en afdelingen kan je terecht op onze **website**. Heb je interesse om bij ons te werken, dan vind je op onze **jobwebsite** een actueel overzicht van vacatures.

Ook voor onze jongste bezoekers is er aangepaste informatie: op de **kinderwebsite** ontdekken zij op een toegankelijke manier wat een bezoek aan het ziekenhuis inhoudt.

Heb je nog vragen, dan kan je ons eenvoudig contacteren via het **contactformulier** op de website.



Sociale Media

Volg ons ook op **sociale media** en blijf op de hoogte van het laatste nieuws, updates en initiatieven binnen ons ziekenhuis.

Via onze kanalen delen we regelmatig **informatie, verhalen van patiënten en medewerkers** en **praktische tips**. Zo krijg je een inkijk in het dagelijkse leven in ons ziekenhuis.



Facebook



Instagram



LinkedIn

Tot slot

Heb je nog vragen, dan kan je ons steeds bereiken via het algemene telefoonnummer of de website.

We wensen je alvast een vlot en aangenaam verblijf en helpen je graag verder tijdens je bezoek aan ons ziekenhuis.



O.L.V. van Lourdes Ziekenhuis Waregem
Vijfseweg 150 – 8790 Waregem
T. 056/ 62 31 11 – F. 056/ 62 30 20
E. info@ziekenhuiswaregem.be

www.ziekenhuiswaregem.be